

LA PRIMERA REMATRIACIÓN:

EL PATRIMONIO ARQUEOLÓGICO VUELVE AL PAÍS Y AL PUEBLO KOGUI

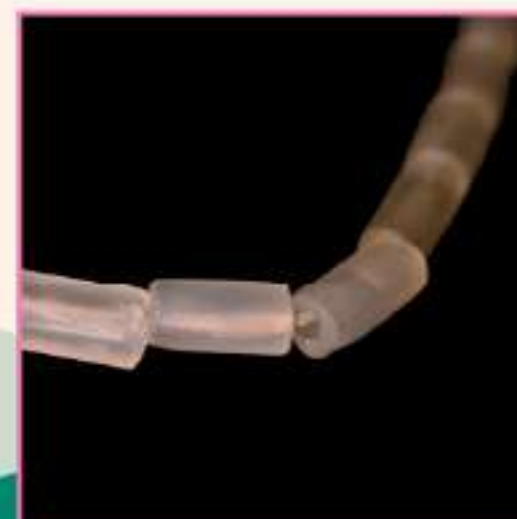
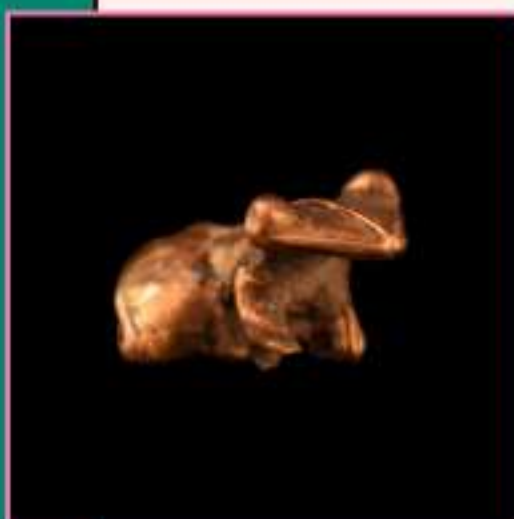
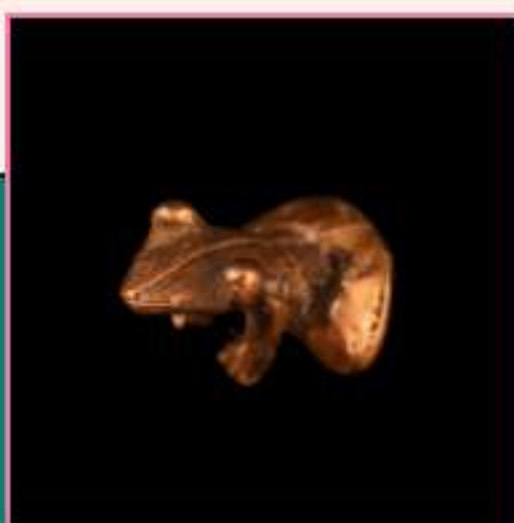


EN LOS ÚLTIMOS CUATRO AÑOS MÁS DE 900 PIEZAS
ARQUEOLÓGICAS HAN VUELTO A COLOMBIA. ESTA ES LA
HISTORIA DE CÓMO EL PUEBLO KOGUI RECUPERÓ SUS BIENES.

REMATRIACIÓN

Entre 2023 y 2025, después de décadas de exigencia, el pueblo indígena Kogui de la Sierra Nevada de Santa Marta **recuperó dos máscaras y tres objetos de su ajuar** que permanecieron más de 100 años en el Museo Etnológico de Berlín y que Alemania devolvió. También se retornaron nueve piezas que habían sido incautadas y estaban en poder del ICANH.

A los procesos de retorno al territorio, **Jaba Sénenuglan (madre)**, se les llamaron **rematriaciones**. Es la primera vez que esto sucede en Colombia.



REMATRIACIÓN

Lo que para las personas no indígenas son objetos, como máscaras o collares, para el pueblo Kogui son seres vivos.

Según el conocimiento de los pueblos de la Sierra, al arrancar estos objetos del territorio se debilita el **Se shizha**, que es lo que conocemos como la **Línea Negra**: la red espiritual que enlaza energéticamente todos los espacios sagrados de la Sierra Nevada, desde las lagunas del páramo hasta el mar.

LOS SERES QUE VOLVIERON

En el marco de un diálogo intercultural entre el pueblo Kogui y el ICAANH, las autoridades tradicionales visitaron el Instituto **para seleccionar las piezas (seres) que, desde su dimensión espiritual, podían regresar al territorio.**

Durante el proceso, se documentó el significado de cada una y se asumieron compromisos para su protección. Gracias a este trabajo conjunto, **las piezas arqueológicas fueron entregadas bajo la figura de tenencia,** reconociendo el derecho de las autoridades indígenas a participar en la protección del patrimonio.



ESTAS SON DOS DE ELLAS:

Sokbakua:

figurina humana que porta el vestuario del baile Kwalama, vital para **mantener el equilibrio de las cosechas** y transmitir el conocimiento para cuidar la naturaleza.



Koldkawa:

figura animal de dos caras que representan al jaguar y a la comadreja de oro. **Se relacionan con el manejo de los felinos** y otros mamíferos, pero también con el orden social y familiar.





REPATRIACIÓN

La palabra repatriación, por su parte, es un término jurídico que se refiere **al retorno de piezas arqueológicas al país al que pertenecen.**

Muchas piezas arqueológicas que fueron traficadas en los siglos XIX y XX terminaron en **museos o colecciones privadas en Europa y Estados Unidos.**





REPATRIACIÓN

El auge del coleccionismo se dio en el marco de **dinámicas coloniales que facilitaron el expolio y la apropiación de los objetos** de pueblos de África, Oceanía y América, y erosionó las relaciones de estas comunidades con su patrimonio.

Algunos herederos han entregado voluntariamente las piezas en las embajadas y consulados de Colombia, y en otros casos, las autoridades han incautado estos bienes para que sean devueltos al país.



REPATRIACIÓN

El proceso de repatriación **requiere cierto protocolo en el embalaje y transporte de las piezas.**

Por ejemplo, en 2021 solo se repatriaron 6 piezas. Desde 2022, han vuelto al país 943.



“

MUCHAS PIEZAS ESTABAN ESTANCADAS EN LAS EMBAJADAS Y CONSULADOS PORQUE TRANSPORTARLAS ES ENGORROSO Y COSTOSO (...). EL PRESIDENTE PETRO FACILITÓ EL AVIÓN PRESIDENCIAL Y EL BUQUE GLORIA PARA QUE ESAS PIEZAS PUEDAN REGRESAR. **NUNCA HABÍAMOS LOGRADO RETORNAR TANTAS PIEZAS EN LOS ÚLTIMOS AÑOS”.**

Juan Pablo Ospina, coordinador del Grupo de Arqueología del ICANH



En el exterior siguen habiendo múltiples piezas del patrimonio arqueológico colombiano.

PODRÍAN SER CIENTOS O MILES.

¡ES HORA DE QUE HABLEMOS DEL RETORNO DE LOS BIENES ARQUEOLÓGICOS A SUS TERRITORIOS!



#HABLEMOSDELPATRIMONIO